

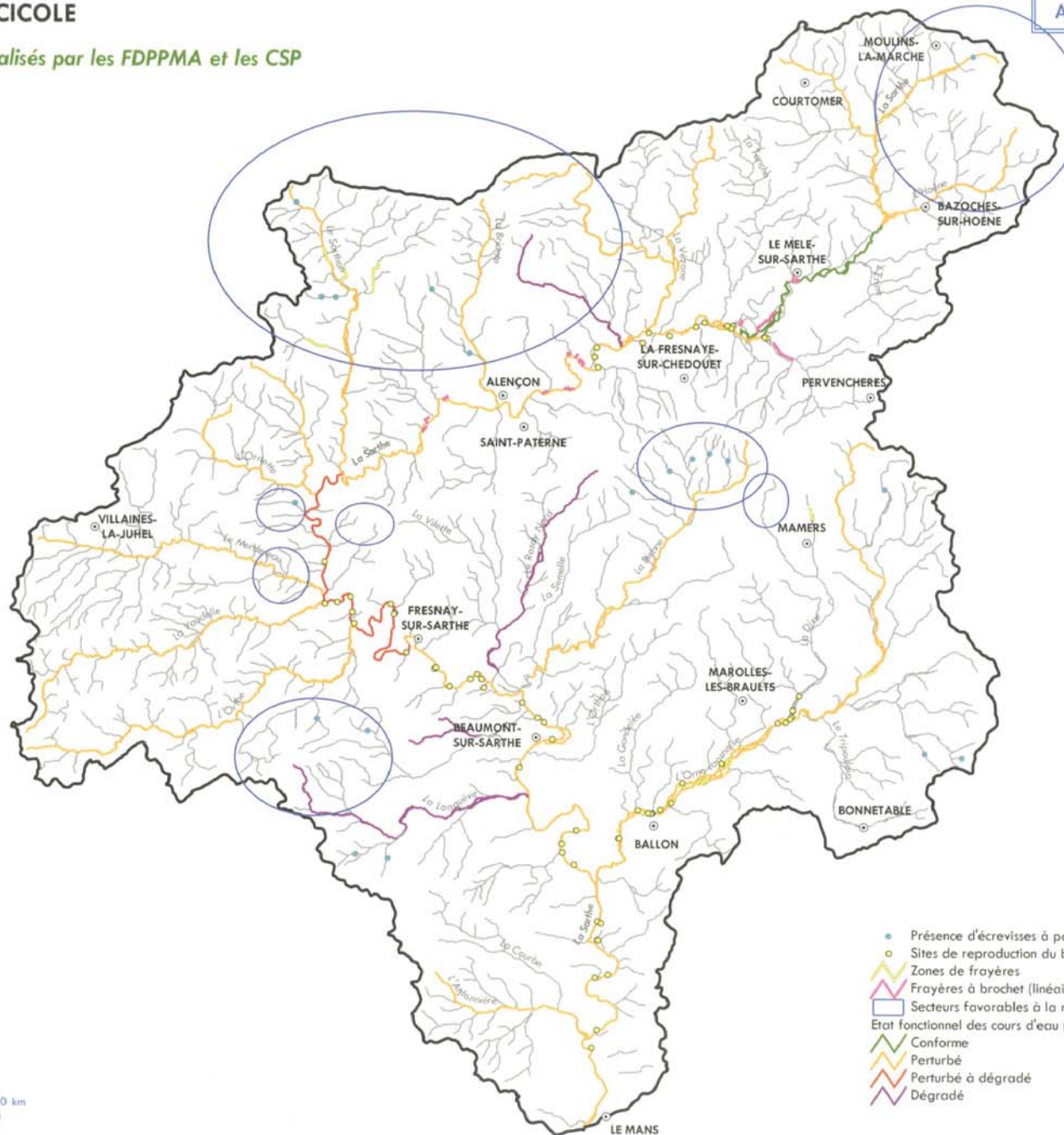
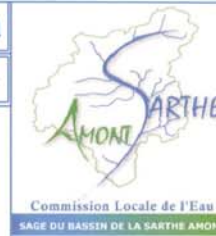


FAUNE PISCICOLE

Inventaires réalisés par les FDPPMA et les CSP

Sujet 9 | 9.1a

Annule et remplace



- Présence d'écrevisses à pattes blanches
- Sites de reproduction du brochet
- ▭ Zones de frayères
- ▭ Frayères à brochet (linéaire)
- ▭ Secteurs favorables à la reproduction des truites fario
- Etat fonctionnel des cours d'eau (PDPG)
- ▭ Conforme
- ▭ Perturbé
- ▭ Perturbé à dégradé
- ▭ Dégradé



1 / 300.000



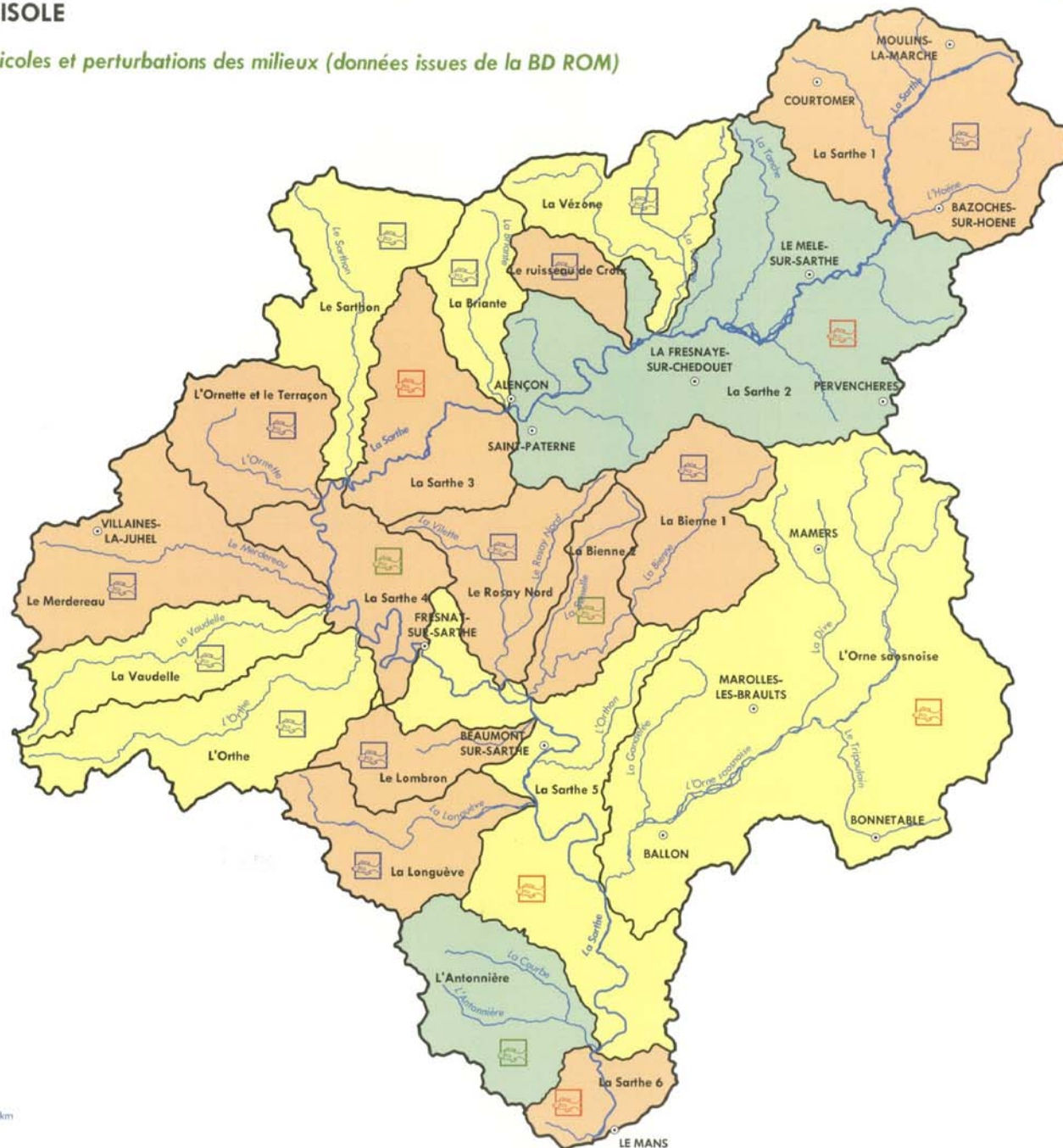
Source(s) : FDPPMA 53, sans date, FDPPMA 72, 1998 et 2002, FDPPMA 61, 1998 et 2003, PNR Normandie-Maine, 2002, CATER BN, 2003, CSP 61, 2003, Syndicat intercommunal d'aménagement et d'entretien du bassin de l'Orne saosnoise, 2006.

Schéma d'Aménagement et de Gestion des Eaux du bassin de la Sarthe Amont
Etat des lieux des milieux et des usages et détermination des manques



FAUNE PISCISOLE

Contextes piscicoles et perturbations des milieux (données issues de la BD ROM)



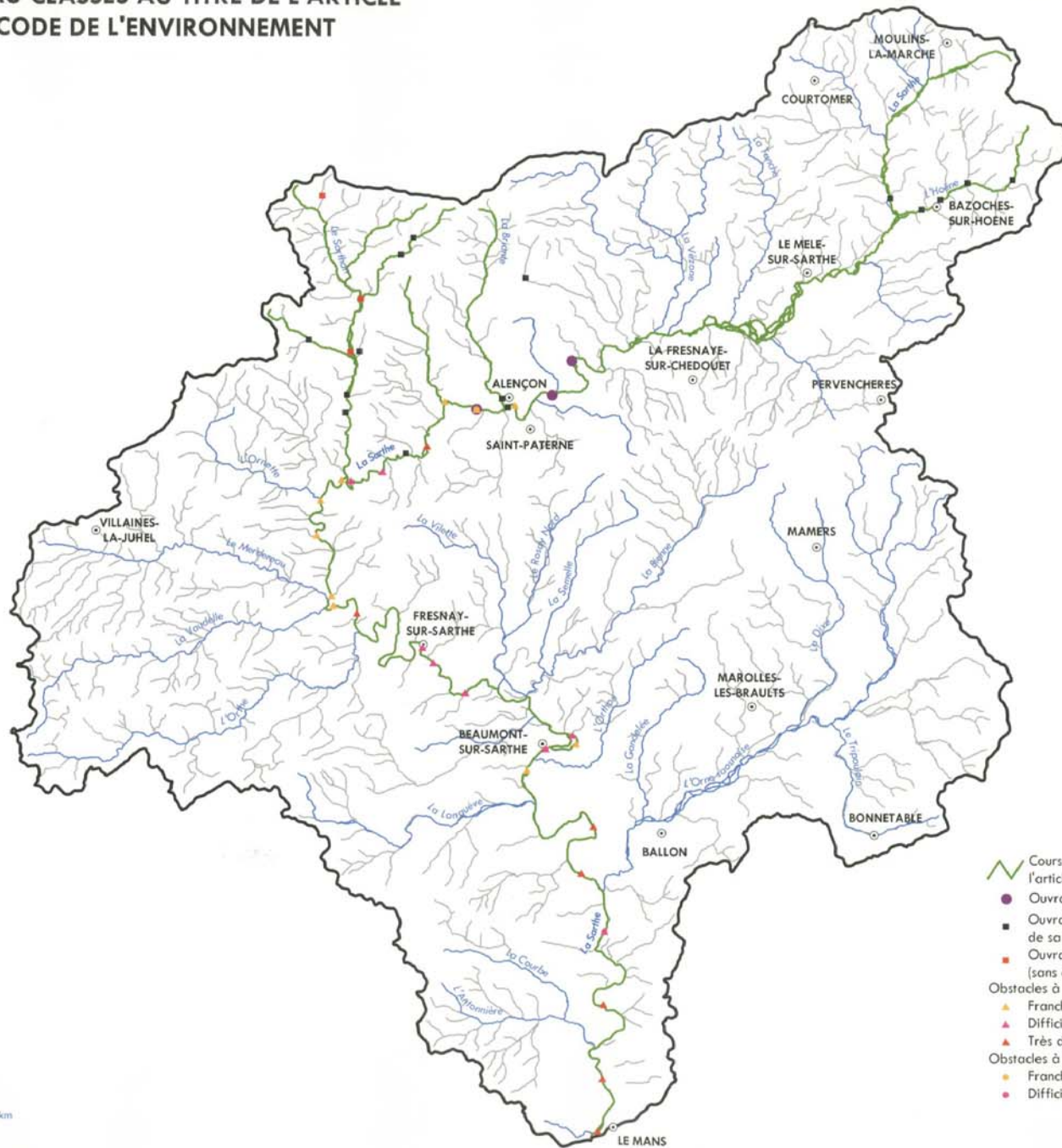
- Espèces indicatrices
-  Truite de rivière
 -  Cyprinidés rhéophiles
 -  Brochet
- Contextes piscicoles
-  Bon
 -  Moyen
 -  Médiocre



Source(s) : Informations issues de la base de données "Réseau d'Observation des Milieux (ROM)" fournies par le Conseil Supérieur de la Pêche - Délégation Régionale de Poitiers, 2004.



COURS D'EAU CLASSES AU TITRE DE L'ARTICLE L.432-6 DU CODE DE L'ENVIRONNEMENT



- Cours d'eau classés par décret au titre de l'article L.432-6 du Code de l'Environnement
- Ouvrages équipés de passe(s) à poissons
- Ouvrages nécessitant une expertise de sa franchissabilité
- Ouvrages infranchissables (sans distinction d'espèce)
- Obstacles à la migration des anguilles**
- Franchissable avec retard
- Difficilement franchissable
- Très difficilement franchissable
- Obstacles à la migration des aloses**
- Franchissable avec retard
- Difficilement franchissable



1 / 300.000



Source(s) : CSP 61, 1988 et 2003, CdC Mortagne, 2002, PNR Normandie-Maine, 2002.
 Informations issues de la base de données "Obstacles"
 fournies par le Conseil Supérieur de la Pêche - Délégation Régionale de Poitiers, 2005.

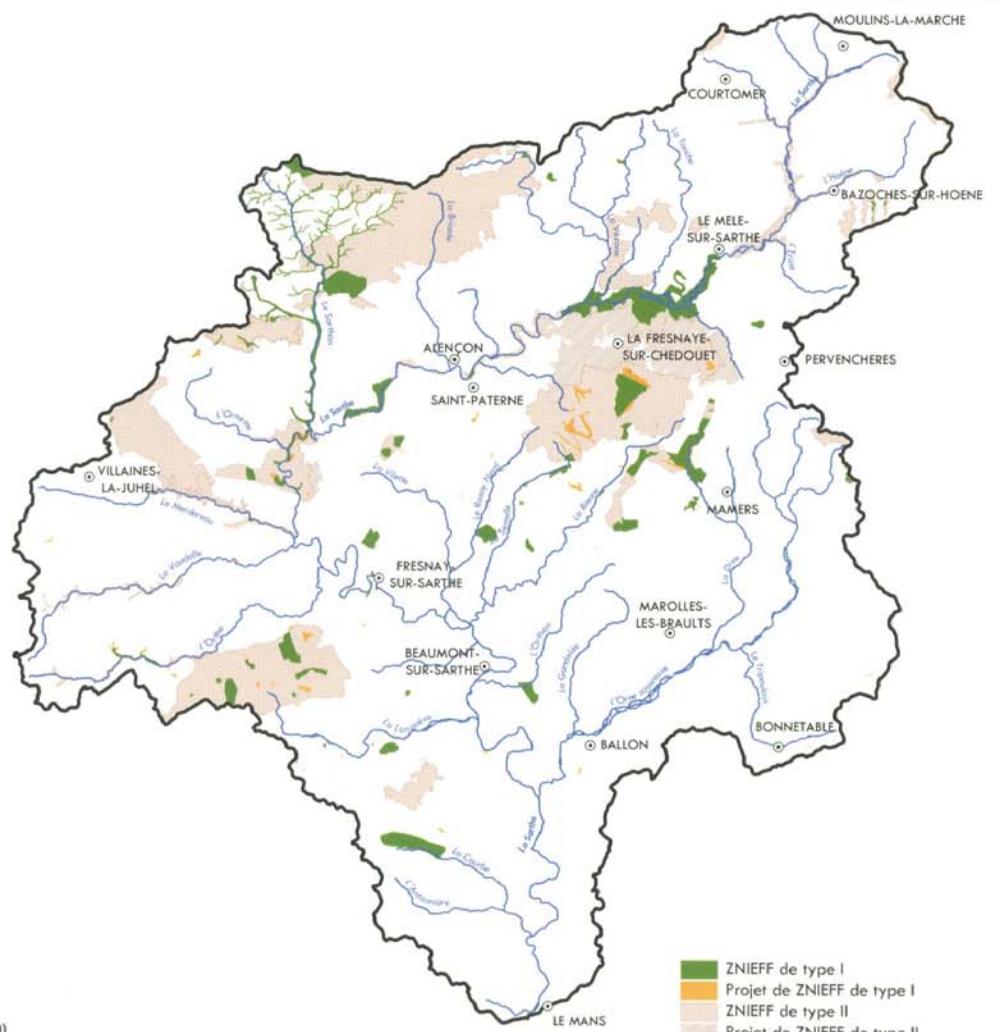
Schéma d'Aménagement et de Gestion des Eaux du bassin de la Sarthe Amont
 Etat des lieux des milieux et des usages et détermination des manques



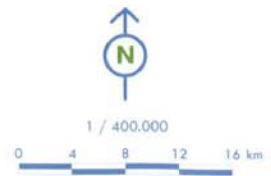
ESPACES NATURELS REMARQUABLES



- Arrêtés de protection de biotope
- Sites classés et inscrits (surfaces)
- Sites classés et inscrits (ponctuels)
- Sites d'Intérêt Communautaire (Natura 2000)
- ZICO
- Parcs Naturels Régionaux
 - PNR DU PERCHE
 - PNR NORMANDIE-MAINE



- ZNIEFF de type I
- Projet de ZNIEFF de type I
- ZNIEFF de type II
- Projet de ZNIEFF de type II



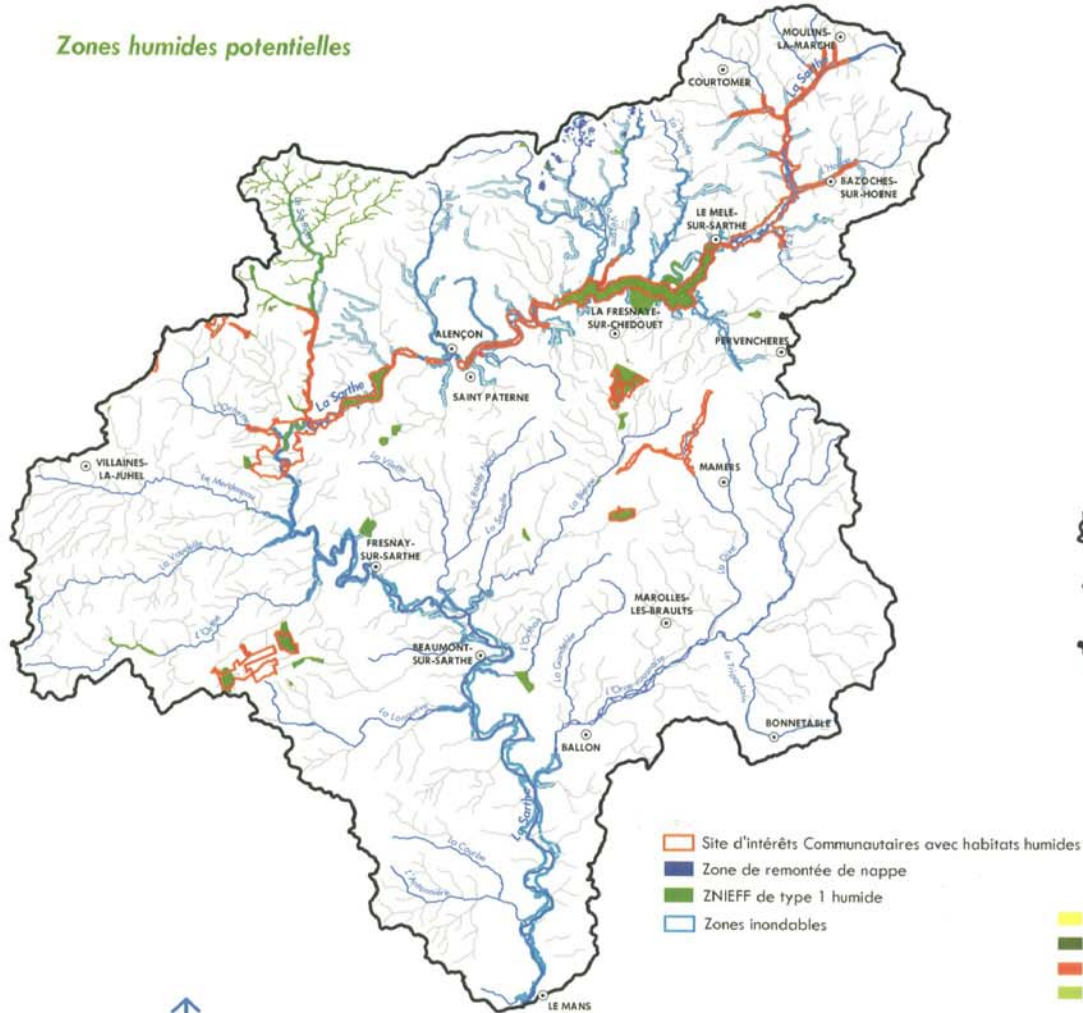
Source(s) : DIREN Pays de la Loire et Basse Normandie.



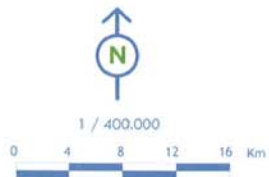
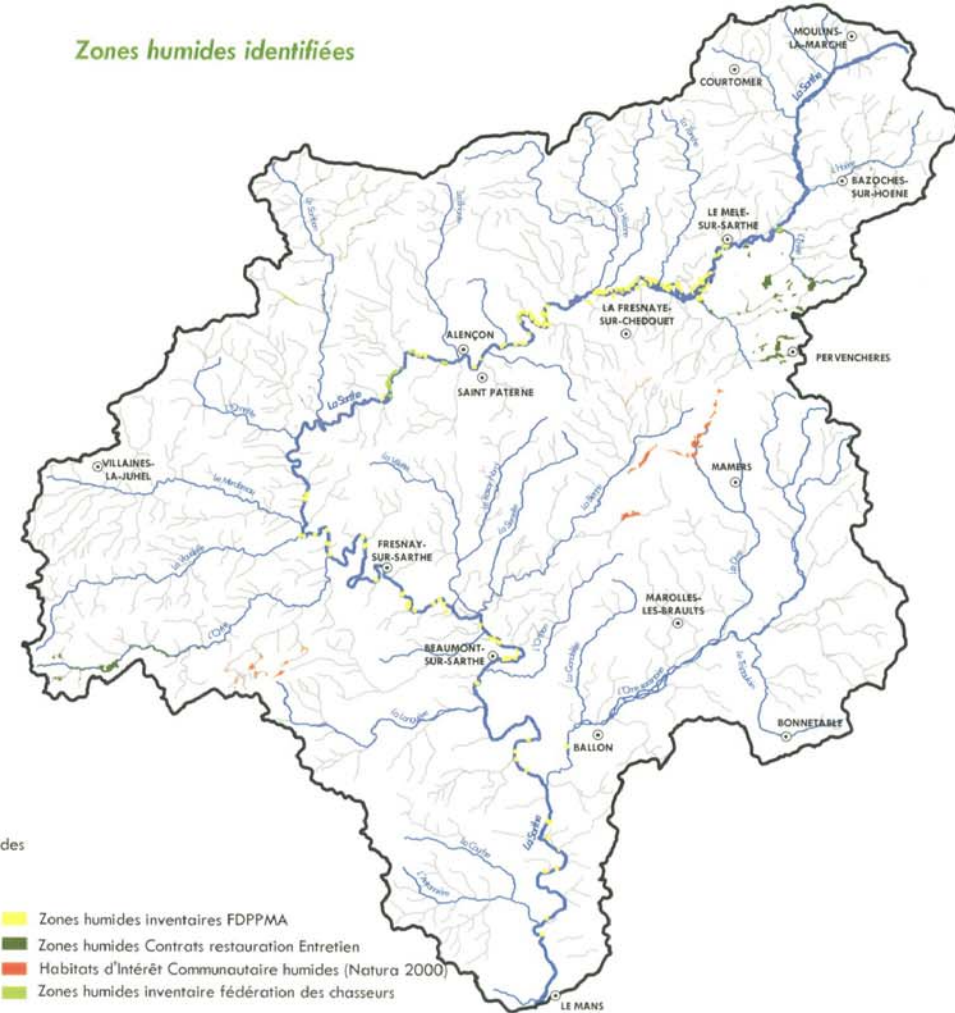
ZONES HUMIDES POTENTIELLES ET IDENTIFIEES

Inventaire non exhaustif

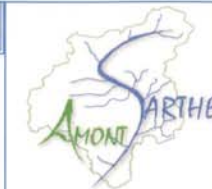
Zones humides potentielles



Zones humides identifiées

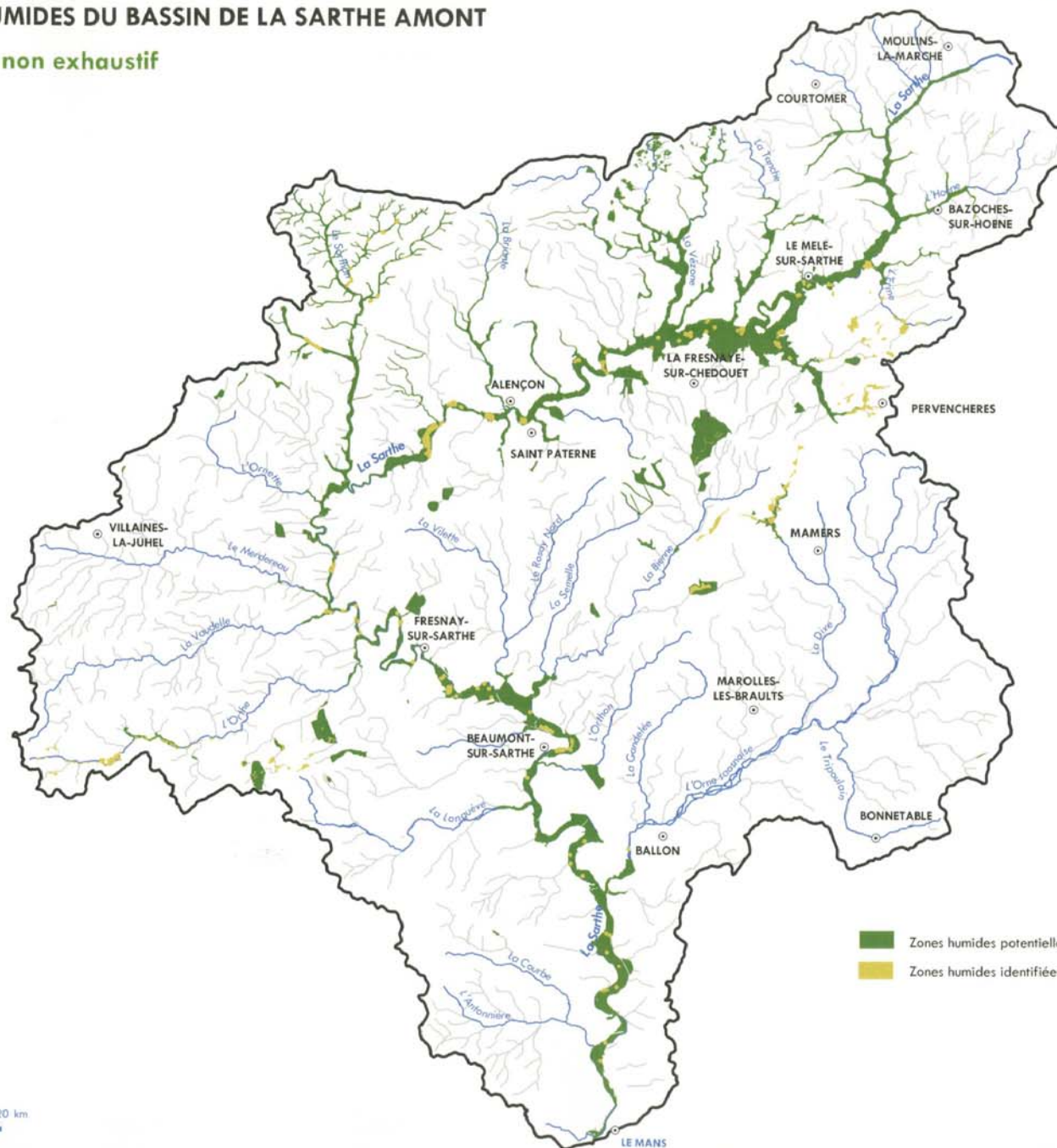


Source(s) : DIREN Basse-Normandie, DIREN Pays de la Loire, MNHN, MEDD, FDPMA 61, FDPMA 72, Fédération des chasseurs 61, CC de Bais, SIA des terres des bassins de la Pervenche et de l'Erine, CC du bassin de Mortagne au Perche, PNR Normandie-Maine.



ZONES HUMIDES DU BASSIN DE LA SARTHE AMONT

Inventaire non exhaustif



Zones humides potentielles
 Zones humides identifiées



1 / 300.000

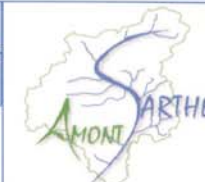




SURFACES INONDABLES ET SERVITUDES LIEES AU RISQUE D'INONDATION

Sujet 9 9.6

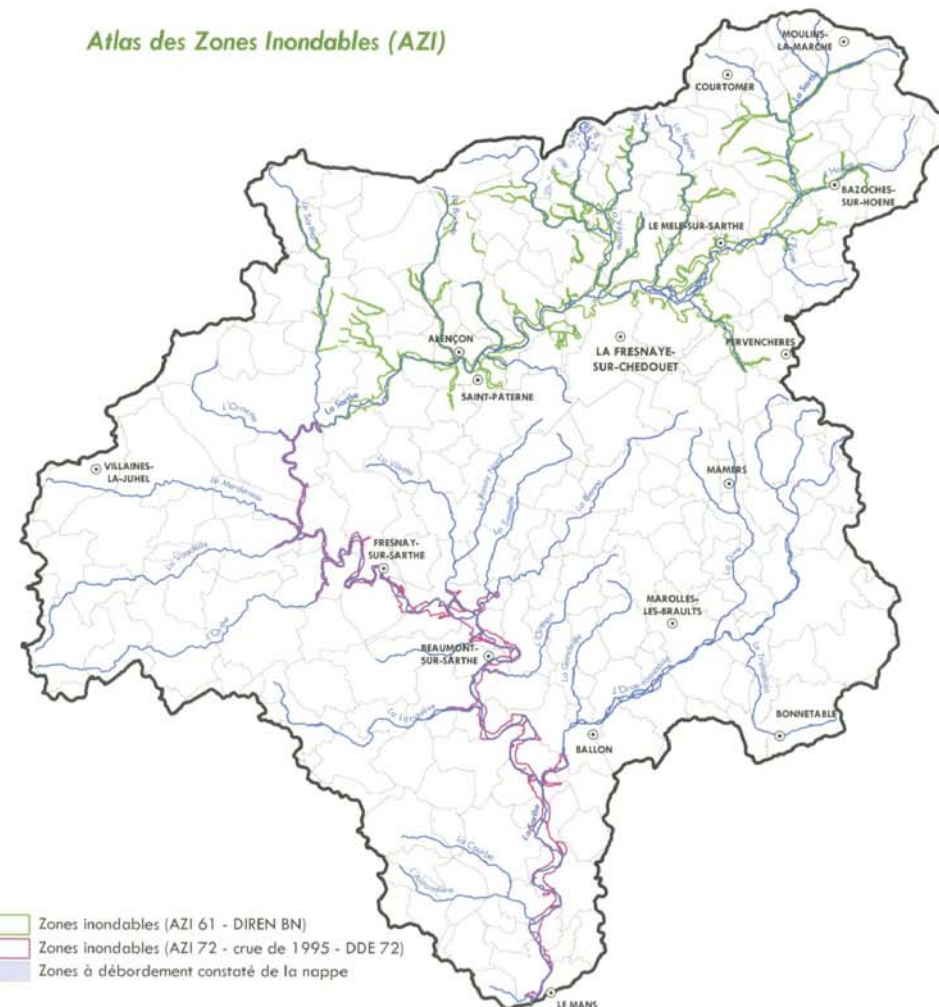
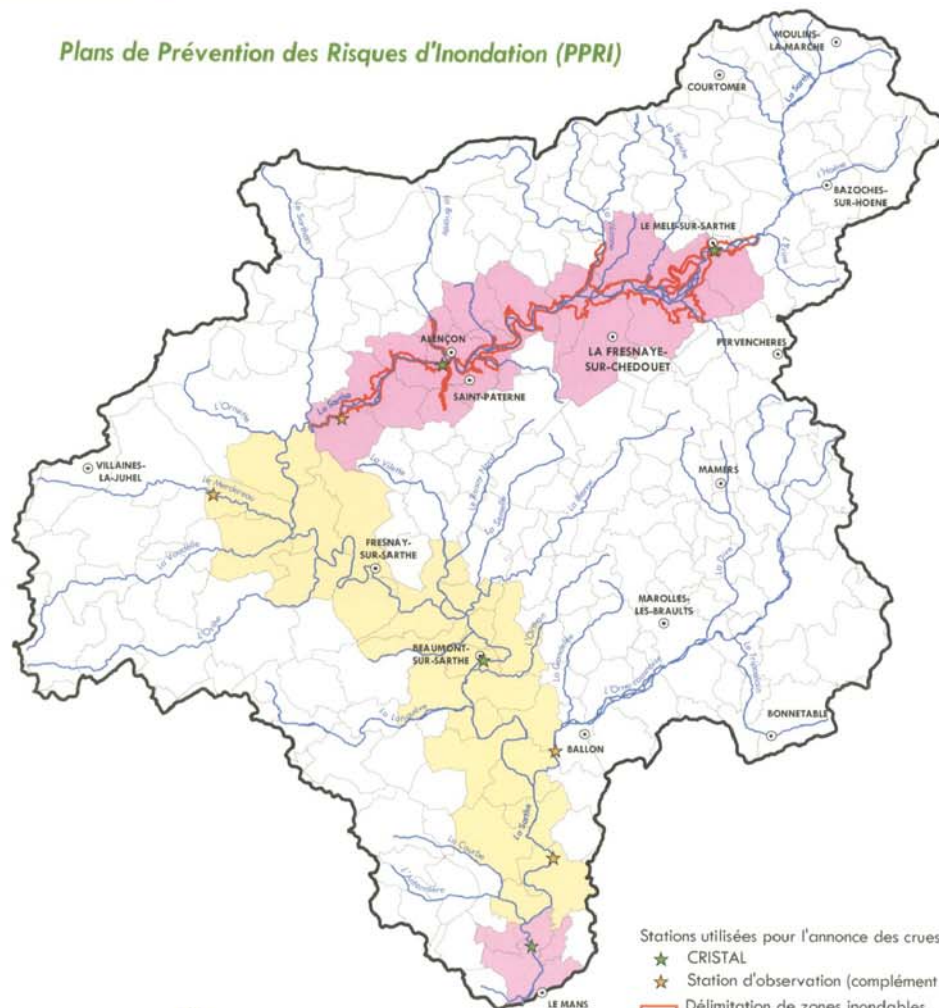
Annule et remplace



Commission Locale de l'Eau
SAGE DU BASSIN DE LA SARTHE AMONT

Plans de Prévention des Risques d'Inondation (PPRI)

Atlas des Zones Inondables (AZI)



- Stations utilisées pour l'annonce des crues
- ★ CRISTAL
 - ☆ Station d'observation (complément CRISTAL)
- Délimitation de zones inondables pour l'élaboration d'un PPRI dans l'Orne
- Etat d'avancement des PPRI par commune
- Approuvé
 - Anticipé et approuvé

- Zones inondables (AZI 61 - DIREN BN)
- Zones inondables (AZI 72 - crue de 1995 - DDE 72)
- Zones à débordement constaté de la nappe



1 / 300.000

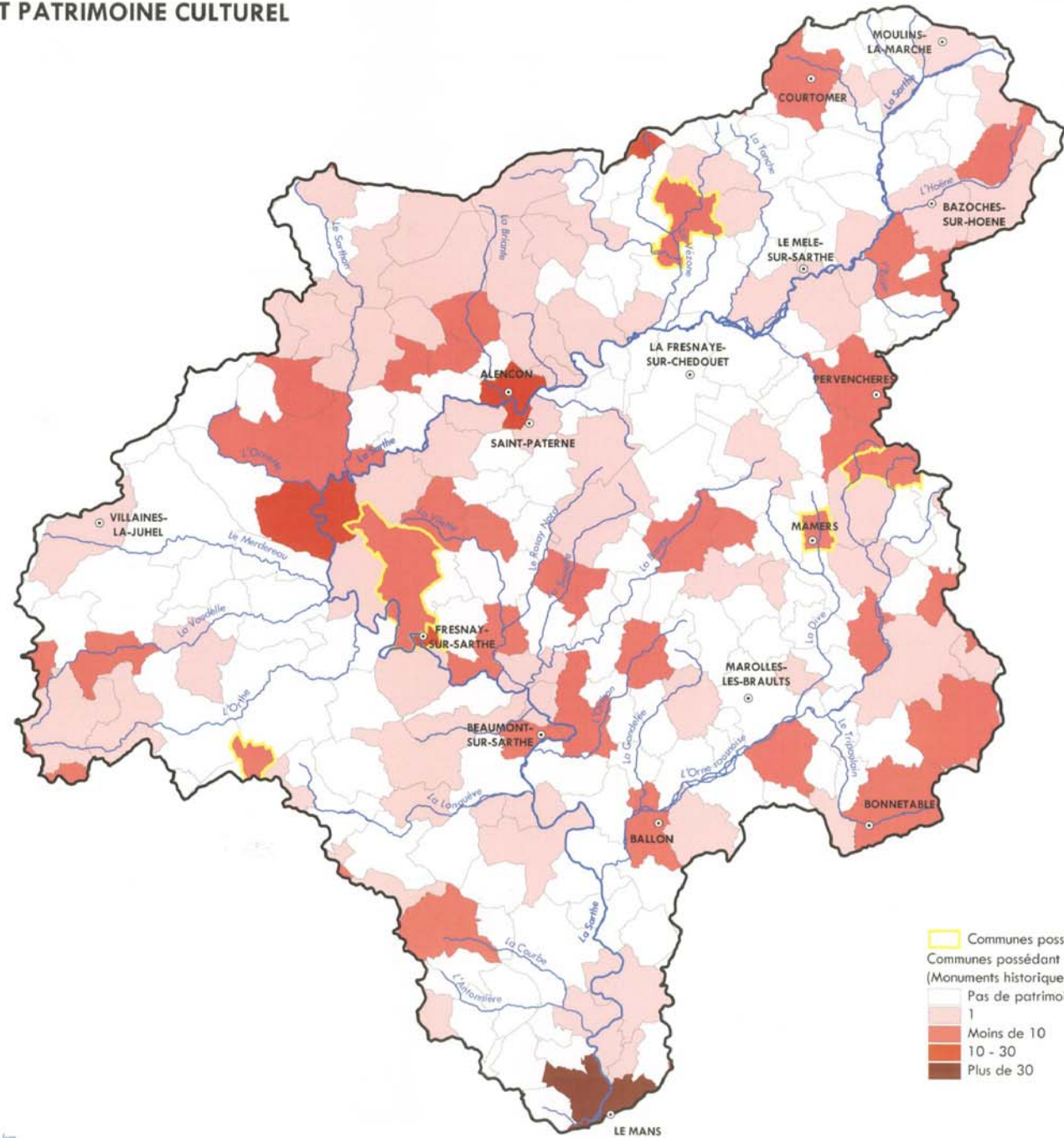


Source(s) : DDE 61 et 72, DIREN BN.

Schéma d'Aménagement et de Gestion des Eaux du bassin de la Sarthe Amont
Etat des lieux des milieux et des usages et détermination des manques



PAYSAGE ET PATRIMOINE CULTUREL



- Communes possédant une ZPPAUP
- Communes possédant un patrimoine culturel (Monuments historiques, sites classés et inscrits)
- Pas de patrimoine reconnu
- 1
- Moins de 10
- 10 - 30
- Plus de 30



1 / 300.000



Schéma d'Aménagement et de Gestion des Eaux du bassin de la Sarthe Amont
Etat des lieux des milieux et des usages et détermination des manques

Source(s) : Service départemental de l'Architecture et du Patrimoine 53, 61 et 72, 2005.

Conception et réalisation : SOGREAH Consultants, Mai 2005 - Copie & reproduction interdites - BD CARTHAGE © - © IGN-MATE 2004